



# **Modalità e condizioni tecnico-economiche per lo scambio sul posto (TISP)**

***Direzione Mercati***

***Unità fonti rinnovabili, produzione di energia e impatto ambientale***

**Autorità per l'energia elettrica e il gas**



# *Introduzione*

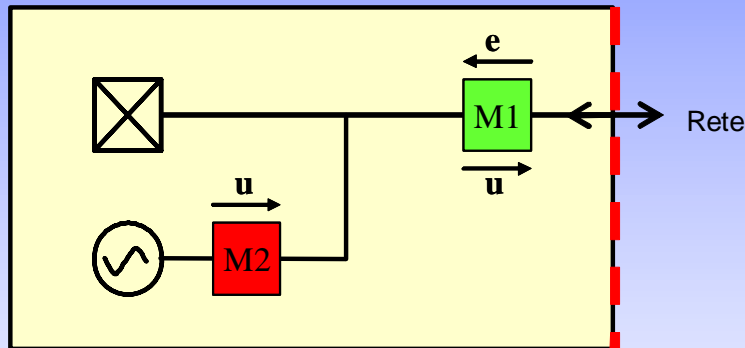


## *Lo scambio sul posto*

- Condizione essenziale per l'erogazione del servizio di scambio sul posto è la presenza di impianti per la produzione e per il consumo di energia elettrica sottesi ad un unico punto di connessione con la rete elettrica;
- il servizio di scambio sul posto consiste nel realizzare una particolare forma di “autoconsumo in sito” consentendo che l'energia elettrica prodotta e immessa in rete possa essere prelevata e autoconsumata in un tempo differente dal quale si realizza la produzione, utilizzando quindi il sistema elettrico quale strumento per l'immagazzinamento dell'energia elettrica prodotta, ma non contestualmente autoconsumata.

## Le misure necessarie

- La quasi totalità dei flussi di energia elettrica che rilevano ai fini tecnici ed economici nel sistema elettrico è relativa all'energia elettrica **scambiata con la rete**, vale a dire all'**energia elettrica immessa e prelevata**;



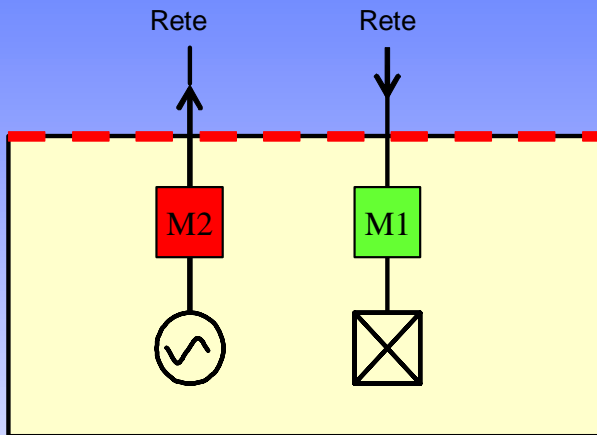
- Ai fini dello scambio sul posto è sufficiente la misura dell'**energia elettrica immessa e prelevata**;

- L'incentivo in conto energia per l'energia prodotta da impianti fotovoltaici, invece, è corrisposto sull'energia elettrica prodotta <sup>(1)</sup>

(1) Eccetto per gli impianti che si avvalgono dello scambio sul posto nel precedente regime di incentivazione ex DM 28 luglio 2005, anche per i quali, tuttavia, è necessario disporre della misura della produzione.

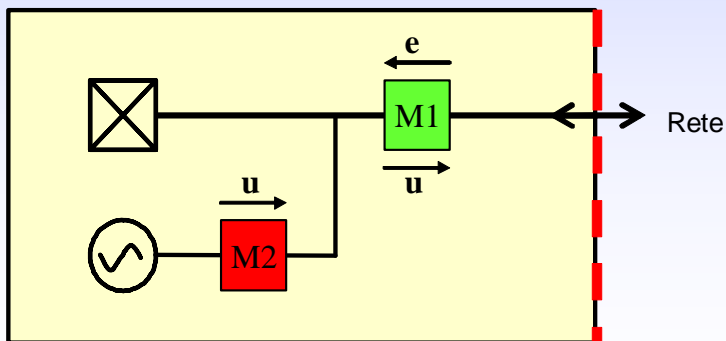
## Le tipologie di connessione e misura

### Schema A

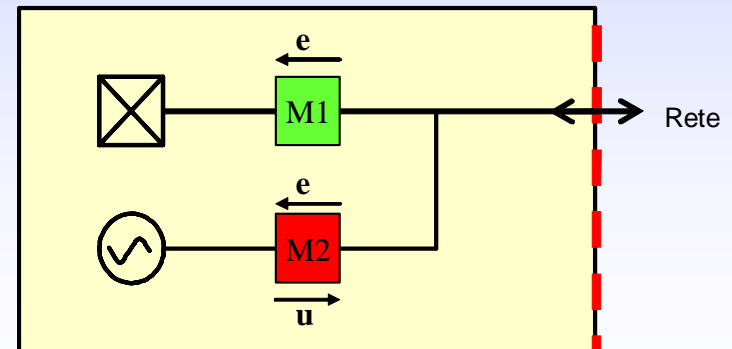


- In questo caso (schema A), l'energia elettrica prodotta coincide con quella immessa in rete: non serve un misuratore della produzione. Non è però possibile applicare lo scambio sul posto.

### Schema B



### Schema C





## *Lo scambio sul posto per gli impianti alimentati da fonti rinnovabili*

- Il d. lgs. n. 387/03 ha previsto che l'Autorità definisca le condizioni tecnico-economiche del servizio di scambio sul posto per gli impianti alimentati da fonti rinnovabili di potenza fino a 20 kW ([vds. delibera n. 28/06](#)), precisando che:
  - nell'ambito di tale disciplina non è consentita la vendita;
  - tale disciplina sostituisce ogni altro adempimento, a carico dei soggetti che realizzano gli impianti, connesso all'accesso e all'utilizzo della rete elettrica;
- l'art. 2, comma 150, della legge n. 244/07 ha previsto che il Ministro dello Sviluppo Economico, di concerto con il Ministro dell'Ambiente e della Tutela del Territorio e del Mare, con propri decreti, stabiliscano, tra l'altro, le modalità per l'estensione dello scambio sul posto a tutti gli impianti alimentati con fonti rinnovabili di potenza fino a 200 kW, fatti salvi i diritti di officina elettrica: [solo a seguito del decreto attuativo potrà essere emanata la delibera dell'Autorità.](#)



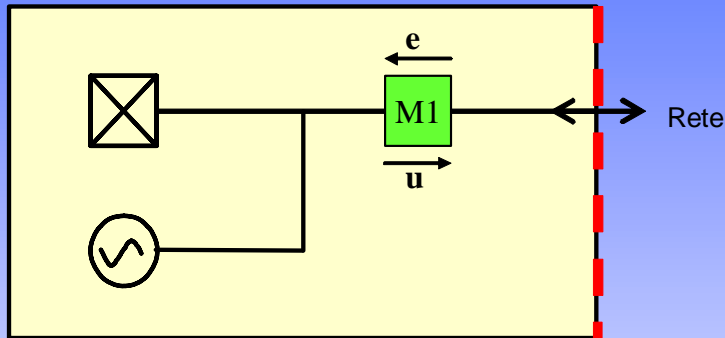
## *Lo scambio sul posto per gli impianti di cogenerazione ad alto rendimento*

- Il d.lgs. n. 20/07 prevede che, con riferimento agli impianti di cogenerazione ad alto rendimento fino a 200 kW, le condizioni per lo scambio sul posto tengano conto della valorizzazione dell'energia elettrica scambiata con il sistema elettrico nazionale, degli oneri e delle condizioni per l'accesso alle reti:
  - ✓ non è esclusa a priori la vendita contestuale dell'energia elettrica qualora le immissioni superano i prelievi;
  - ✓ il soggetto che sceglie lo scambio sul posto non deve essere necessariamente considerato un cliente;
  - ✓ occorre definire modalità secondo cui tenere conto:
    - della valorizzazione dell'energia elettrica scambiata;
    - degli oneri per l'utilizzo delle reti;
    - delle condizioni per l'accesso alle reti.



*La delibera n. 28/06 vigente fino al 31 dicembre  
2008: il net metering*

## La delibera n. 28/06: come funziona



- Nel corso dell'anno il cliente consuma e produce energia elettrica senza vincoli di contemporaneità: quando la produzione e il consumo non sono simultanei si registra un flusso di energia elettrica scambiato con la rete (di immissione o di prelievo);

- Al termine di ciascun anno, viene calcolato il **SALDO ANNUO** in energia, pari alla differenza tra le immissioni e i prelievi registrati nell'anno;

**Se il saldo è  
negativo**



il prelievo del cliente è considerato pari al valore del saldo, e su di esso sono applicate le condizioni contrattuali di fornitura.

**Se il saldo è  
positivo**



il prelievo del cliente è considerato pari a zero; il saldo positivo è un credito di energia che può essere usato nei tre anni successivi.



## *Lo scambio sul posto ora applicato per gli impianti alimentati da fonti rinnovabili fino a 20 kW (delibera n. 28/06)*

- Con la delibera n. 28/06, l'Autorità ha previsto convenzionalmente che lo scambio sul posto si concretizzasse attraverso un saldo fisico pari alla differenza tra l'energia elettrica immessa e l'energia elettrica prelevata su base annuale (modalità [net metering](#));
- la modalità *net metering* non tiene conto del differente valore dell'energia elettrica immessa e prelevata nell'ambito dello scambio sul posto;
- lo schema previsto dalla delibera n. 28/06, inoltre, non consente di esplicitare i costi che, per effetto dell'applicazione dello scambio sul posto, sono trasferiti alla generalità degli utenti del sistema elettrico;
- tali costi, con l'incremento dei soggetti ammessi allo scambio sul posto in termini di numerosità e di potenza degli impianti di produzione, potrebbero divenire rilevanti.



*La deliberazione ARG/elt 74/08  
in vigore dall'1 gennaio 2009*



## *Condizioni per accedere alla nuova disciplina per lo scambio sul posto*

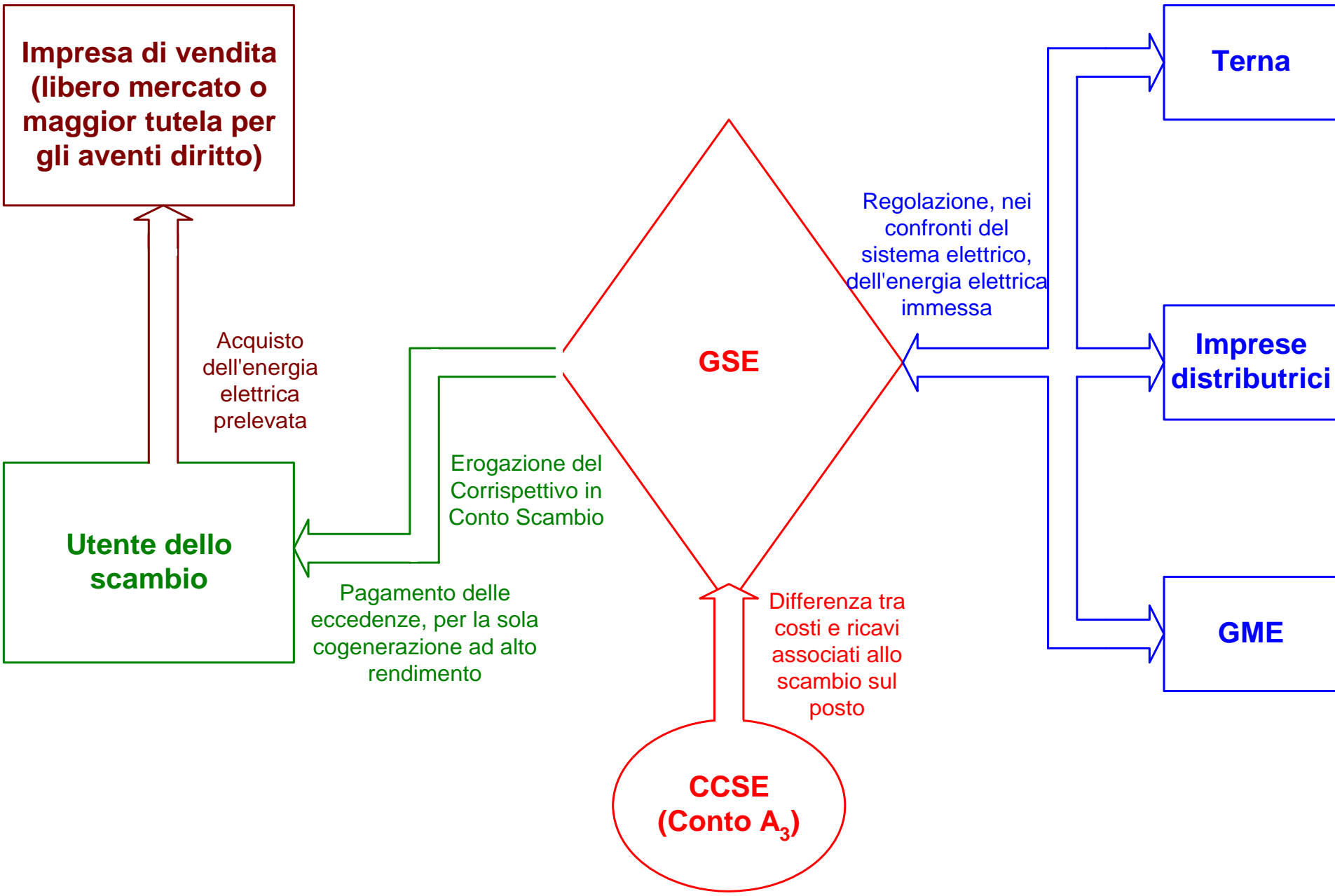
- 1) L'utente dello scambio è un **cliente finale** (libero o in maggior tutela) o un soggetto mandatario del cliente finale libero;
- 2) L'utente dello scambio **è titolare o dispone di:**
  - a) impianti alimentati da fonti rinnovabili di potenza fino a 20 kW.  
Rientrano le centrali ibride qualora, su base annua, la produzione non imputabile alle fonti rinnovabili sia inferiore al 5% della produzione totale;
  - b) impianti di cogenerazione ad alto rendimento di potenza fino a 200 kW.
- 3) L'utente dello scambio **deve essere controparte del contratto di acquisto** riferito all'energia elettrica prelevata sul punto di scambio.
- 4) **Il punto di connessione** dell'utente dello scambio (produzione e carico) alla rete **è unico.**



## *La disciplina per lo scambio sul posto - 1*

- Al fine di garantire maggiori certezze e semplicità nelle procedure, lo scambio sul posto viene effettuato da un unico soggetto intermediario a livello nazionale (GSE). Lo scambio non riguarda la regolazione economica dei prelievi, che pertanto continua ad essere effettuata con i grossisti o con le società di vendita che operano in maggior tutela per gli aventi diritto;
- Lo scambio sul posto si concretizza nella regolazione economica con il GSE di un corrispettivo appositamente definito in modo da garantire, al più, la compensazione di quanto inizialmente pagato dall'utente dello scambio.

# La disciplina per lo scambio sul posto - 2





## *La disciplina per lo scambio sul posto - 3*

- Il criterio per il calcolo della compensazione tiene conto:
  - sia della valorizzazione dell'energia immessa nei limiti del valore dell'energia elettrica complessivamente prelevata (al netto delle tasse e degli oneri per l'accesso alla rete);
  - sia degli oneri per l'accesso alla rete, nei limiti della quantità di energia elettrica scambiata. In particolare:
    - nel caso di fonti rinnovabili, vengono restituite le componenti variabili, espresse in c€/kWh, relative alla tariffa di trasmissione, alla tariffa di distribuzione, agli oneri generali (componenti A e UC) e al dispacciamento;
    - nel caso di cogenerazione ad alto rendimento, vengono restituite le componenti variabili, espresse in c€/kWh, relative alla tariffa di trasmissione, alla tariffa di distribuzione e al dispacciamento.



## *La disciplina per lo scambio sul posto - 4*

- Nel caso in cui la valorizzazione dell'energia immessa sia superiore a quella dell'energia prelevata, tale maggiore valorizzazione:
  - per gli impianti alimentati da fonti rinnovabili, viene riportata a credito negli anni solari successivi (senza più il limite di tre anni). Non può essere liquidata perché, per le fonti rinnovabili, è vietata la vendita nell'ambito dello scambio sul posto (vds. d. lgs. n. 387/03);
  - per gli impianti di cogenerazione ad alto rendimento, può essere riportata a credito oppure tale credito può essere liquidato dal GSE.



## *Elementi per il calcolo*

$O_{PR}$  = onere sostenuto per l'acquisto dell'energia elettrica prelevata, al netto delle tasse [€];

$O_E$  = valore "pulito" dell'energia elettrica prelevata (cioè è il termine  $O_{PR}$  al netto della parte relativa all'utilizzo della rete e agli oneri generali) [€];

$C_{Ei}$  = valore "pulito" dell'energia elettrica immessa [€];

$CU_s$  = somma delle componenti variabili (servizi) rimborsabili [c€/kWh].

$$\begin{aligned} CS \text{ [€]} &= \text{contributo erogato dal GSE} = \\ &= \text{MIN} (O_E; C_{Ei}) + CU_s * \text{Energia scambiata} \end{aligned}$$



## *Alcuni esempi di applicazione della delibera n. 74/08*

*Gli esempi sono riportati a esclusiva finalità didattica: non costituiscono riferimento vincolante.*

*Tutti gli esempi e i confronti tra la delibera n. 74/08 e la delibera n. 28/06 sono effettuati al netto di tasse e imposte, includendo i soli elementi di competenza dell'Autorità.*

## Esempio di applicazione delle tariffe per un cliente domestico in maggior tutela (cliente in maggior tutela connesso in BT con potenza contrattuale = 3 kW e prelievi mensili = 225 kWh)

I valori utilizzati sono relativi al primo trimestre 2008. I corrispettivi annuali sono divisi per 12, facendo riferimento a un mese.

Per semplicità, si è fatto riferimento al caso di tariffa monoraria.

Per semplicità, si assume che ogni mese la potenza impegnata sia pari alla potenza disponibile.

	a = b + c		b	c	d = c/225*100
	Totale		di cui comp. fisse	di cui comp. variabili	CUs
	€/mese	%	€/mese	€/mese	c€/kWh
Tariffa D2 di trasmissione, distribuzione e misura	5,21	14%	1,14	4,07	1,81
Tariffa di vendita				19,56	
Dispacciamento, parte variabile	22,22	60%	0,32	2,34	1,04
<b>Totale componenti A</b>	<b>3,53</b>	<b>10%</b>	<b>0,21</b>	<b>3,32</b>	<b>1,47</b>
<b>Totale componenti UC</b>	<b>0,90</b>	<b>2%</b>		<b>0,90</b>	<b>0,40</b>
Componente MCT	0,05	0%		0,05	
<b>Totale trasmissione + distribuzione + misura + vendita + oneri generali + componenti UC + MCT</b>	<b>31,91</b>		<b>1,67</b>	<b>30,24</b>	
Accise e Iva al 10%	5,24	14%			
<b>Totale con Iva al 10%</b>	<b>37,15</b>		corrispondente a 16,5 c€/kWh		
<b>Totale onere in prelievo al netto delle tasse (OPR)</b>	<b>31,9</b>		corrispondente a 14,2 c€/kWh		
<i>di cui: parte relativa all'utilizzo della rete e oneri generali</i>	<b>12,0</b>		(di cui: 10,6 €/mese riferiti alla parte variabile e 1,4 €/mese riferiti alla parte fissa)		
<i>parte relativa al valore dell'energia elettrica (OE)</i>	<b>19,9</b>				
<b>Totale corrispettivi unitari variabili relativi al trasporto, dispacciamento, oneri generali (CUs)</b>					<b>4,72</b>

## Esempio di applicazione dello scambio sul posto nel caso di impianti alimentati da fonti rinnovabili

<b>a</b>	Quantità di energia elettrica prelevata	dato comunicato	225 kWh
<b>b</b>	Quantità di energia elettrica immessa	dato comunicato	180 kWh
<b>c</b>	Prezzo unitario medio dell'energia elettrica prelevata al netto delle tasse	dato comunicato	14,2 c€/kWh
<b>d</b>	Prezzo unitario medio dell'energia elettrica immessa	dato GSE	10,5 c€/kWh
<b>e</b>	Onere di acquisto dell'energia prelevata $O_{PR}$ trasMESSO dai venditori al GSE	dato comunicato	31,9 €
<b>f</b>	Controvalore dell'energia elettrica immessa $C_{Ei}$	calcolo GSE	18,9 €
<b>g</b>	Parte dell'onere di acquisto relativa all'accesso alla rete (trasporto, dispacciamento, oneri generali)	calcolo GSE	12,0 €
<b>h</b>	Onere residuo di acquisto dell'energia prelevata $O_E$ calcolato dal GSE	pari a (e - g)	19,9 €
<b>i</b>	Quantità di energia scambiata	MIN (a;b)	180 kWh
<b>l</b>	Parte unitaria variabile dell'onere relativo a trasporto e dispacciamento in prelievo $CU_s$	calcolo GSE	4,72 c€/kWh
<b>m</b>	<b>Contributo in conto scambio CS</b>		<b>27,4 €</b>
	<i>di cui relativo alla compensazione tra il valore dell'energia immessa e il valore dell'energia prelevata</i>	<i>MIN(f;h)</i>	<i>18,9 €</i>
	<i>di cui relativo all'utilizzo della rete</i>	<i>pari a l * i</i>	<i>8,5 €</i>
<b>n</b>	<b>Ripporto a credito calcolato dal GSE</b>	<i>pari a (f - h) se f &gt; h</i>	<b>0,0 €</b>

Quindi:

<b>Costo inizialmente sostenuto dall'utente dello scambio</b>	<b>31,9 €</b>
<b>Contributo in conto scambio</b>	<b>27,4 €</b>
<b>Credito eventuale</b>	<b>0,0 €</b>



**Confronto tra la delibera n. 74/08 e la delibera n. 28/06: caso del cliente domestico con potenza disponibile in prelievo pari a 3 kW**

Quantità di energia elettrica prelevata	225 kWh
Quantità di energia elettrica immessa	180 kWh
Prezzo unitario medio dell'energia elettrica prelevata al netto delle tasse	14,2 c€/kWh
Prezzo unitario medio dell'energia elettrica immessa	10,5 c€/kWh

***Delibera n. 74/08***

Costo inizialmente sostenuto dall'utente dello scambio	31,9 €
Contributo in conto scambio	27,4 €
Credito	0,0 €
Costo netto dall'utente dello scambio	4,5 €

***Delibera n. 28/06***

Saldo	45 kWh
Prezzo unitario medio dell'energia elettrica prelevata al netto delle tasse	14,1 c€/kWh
Costo sostenuto dall'utente dello scambio	6,3 €

In entrambi i casi viene sostenuto un onere annuale pari a 30 € per la gestione del contratto di scambio sul posto.

## Esempio di applicazione dello scambio sul posto nel caso di impianti alimentati da fonti rinnovabili

<b>a</b>	Quantità di energia elettrica prelevata	dato comunicato	225 kWh
<b>b</b>	Quantità di energia elettrica immessa	dato comunicato	225 kWh
<b>c</b>	Prezzo unitario medio dell'energia elettrica prelevata al netto delle tasse	dato comunicato	14,2 c€/kWh
<b>d</b>	Prezzo unitario medio dell'energia elettrica immessa	dato GSE	12,0 c€/kWh
<b>e</b>	Onere di acquisto dell'energia prelevata <b>O<sub>PR</sub></b> trasmesso dai venditori al GSE	dato comunicato	31,9 €
<b>f</b>	Controvalore dell'energia elettrica immessa <b>C<sub>Ei</sub></b>	calcolo GSE	27,0 €
<b>g</b>	Parte dell'onere di acquisto relativa all'accesso alla rete (trasporto, dispacciamento, oneri generali)	calcolo GSE	12,0 €
<b>h</b>	Onere residuo di acquisto dell'energia prelevata <b>O<sub>E</sub></b> calcolato dal GSE	pari a (e - g)	19,9 €
<b>i</b>	Quantità di energia scambiata	MIN (a;b)	225 kWh
<b>l</b>	Parte unitaria variabile dell'onere relativo a trasporto e dispacciamento in prelievo <b>C<sub>Us</sub></b>	calcolo GSE	4,72 c€/kWh
<b>m</b>	<b>Contributo in conto scambio CS</b>		<b>30,5 €</b>
	<i>di cui relativo alla compensazione tra il valore dell'energia immessa e il valore dell'energia prelevata</i>	MIN(f;h)	19,9 €
	<i>di cui relativo all'utilizzo della rete</i>	pari a l * i	10,6 €
<b>n</b>	<b>Ripporto a credito calcolato dal GSE</b>	pari a (f - h) se f > h	<b>7,1 €</b>

Quindi:

<b>Costo sostenuto dall'utente dello scambio</b>	<b>31,9 €</b>
<b>Contributo in conto scambio</b>	<b>30,5 €</b>
<b>Credito</b>	<b>7,1 €</b>



**Confronto tra la delibera n. 74/08 e la delibera n. 28/06: caso del cliente domestico con potenza disponibile in prelievo pari a 3 kW**

Quantità di energia elettrica prelevata	225 kWh
Quantità di energia elettrica immessa	225 kWh
Prezzo unitario medio dell'energia elettrica prelevata al netto delle tasse	14,2 c€/kWh
Prezzo unitario medio dell'energia elettrica immessa	12,0 c€/kWh

***Delibera n. 74/08***

Costo inizialmente sostenuto dall'utente dello scambio	31,9 €
Contributo in conto scambio	30,5 €
Credito	7,1 €
Costo netto dall'utente dello scambio	1,4 €

***Delibera n. 28/06***

Saldo	0 kWh
Prezzo unitario medio dell'energia elettrica prelevata al netto delle tasse	
Costo sostenuto dall'utente dello scambio	1,67 €

In entrambi i casi viene sostenuto un onere annuale pari a 30 € per la gestione del contratto di scambio sul posto.

# Esempio di applicazione delle tariffe di trasmissione, distribuzione, misura e di calcolo del termine CUs

(cliente libero connesso in MT con potenza disponibile = 150 kW e prelievi mensili = 30.000 kWh)

I valori utilizzati sono relativi al primo trimestre 2008. I corrispettivi annuali sono divisi per 12, facendo riferimento a un mese.  
Per semplicità, si assume che ogni mese la potenza impegnata sia pari alla potenza disponibile.

	<b>a = b + c</b>		<b>b</b>	<b>c</b>	<b>d = c/30000*100</b>
	<b>Totale</b>		<b>di cui</b>	<b>di cui</b>	<b>CUs</b>
	<b>€/mese</b>	<b>%</b>	<b>comp. fisse</b>	<b>comp. variabili</b>	<b>c€/kWh</b>
			<b>€/mese</b>	<b>€/mese</b>	
Tariffa di trasmissione	101	7,4%	-	101	0,338
Tariffa di distribuzione	416	30,3%	388	28	0,093
Tariffa di misura	25	1,8%	25	-	
Totale componenti A	554	40,5%	83	471	1,570
Totale componenti UC	48	3,5%	33	15	0,050
Componente MCT	6	0,5%	-	6	
<b>Totale trasmissione + distribuzione + misura + oneri generali + componenti UC + MCT</b>	<b>1.150</b>		<b>529</b>	<b>621</b>	
Dispacciamento	219	16,0%			0,730
<b>Totale al netto di tasse ed Iva</b>	<b>1.369</b>				
<b>Totale onere in prelievo al netto delle tasse relativa al trasporto, dispacciamento e oneri generali</b>	<b>1.369</b>				
<b>Totale corrispettivi unitari variabili relativi al trasporto, dispacciamento, oneri generali (CUs) - Fonti rinnovabili</b>					<b>2,781</b>
<b>Totale corrispettivi unitari variabili relativi al trasporto, dispacciamento (CUs) - Cogenerazione</b>					<b>1,161</b>

## Esempio di applicazione dello scambio sul posto nel caso di cogenerazione ad alto rendimento alimentata da fonti rinnovabili e fonti rinnovabili

<b>a</b>	Quantità di energia elettrica prelevata	dato comunicato	30.000 kWh
<b>b</b>	Quantità di energia elettrica immessa	dato comunicato	24.000 kWh
<b>c</b>	Prezzo unitario medio dell'energia elettrica prelevata	dato comunicato	14 c€/kWh
<b>d</b>	Prezzo unitario medio dell'energia elettrica immessa	dato GSE	10 c€/kWh
<b>e</b>	Onere di acquisto dell'energia prelevata $O_{PR}$ trasmesso dai venditori al GSE	dato comunicato	4.200 €
<b>f</b>	Controvalore dell'energia elettrica immessa $C_{Ei}$	calcolo GSE	2.400 €
<b>g</b>	Parte dell'onere di acquisto relativa all'accesso alla rete (trasporto, dispacciamento, oneri generali)	calcolo GSE	1.369 €
<b>h</b>	Onere residuo di acquisto dell'energia prelevata $O_E$ calcolato dal GSE	pari a (e - g)	2.831 €
<b>i</b>	Quantità di energia scambiata	MIN (a;b)	24.000 kWh
<b>l</b>	Parte unitaria variabile dell'onere relativo a trasporto e dispacciamento in prelievo $CU_s$	calcolo GSE	2,781 c€/kWh
<b>m</b>	<b>Contributo in conto scambio CS</b>		<b>3.067 €</b>
	<i>di cui relativo alla compensazione tra il valore dell'energia immessa e il valore dell'energia prelevata</i>	MIN(f;h)	2.400 €
	<i>di cui relativo ai servizi di trasporto e disp.</i>	pari a l * i	667 €
<b>n1</b>	<b>Riporto a credito calcolato dal GSE</b>	pari a (f - h) se f > h	0 €
<b>n2</b>	<b>Vendita dell'energia eccedentaria</b> (in alternativa al credito)	pari a (f - h) se f > h	0 €

## Esempio di applicazione dello scambio sul posto nel caso di cogenerazione ad alto rendimento alimentata da fonti non rinnovabili

<b>a</b>	Quantità di energia elettrica prelevata	dato comunicato	30.000 kWh
<b>b</b>	Quantità di energia elettrica immessa	dato comunicato	30.000 kWh
<b>c</b>	Prezzo unitario medio dell'energia elettrica prelevata	dato comunicato	14 c€/kWh
<b>d</b>	Prezzo unitario medio dell'energia elettrica immessa	dato GSE	10 c€/kWh
<b>e</b>	Onere di acquisto dell'energia prelevata $O_{PR}$ trasmesso dai venditori al GSE	dato comunicato	4.200 €
<b>f</b>	Controvalore dell'energia elettrica immessa $C_{Ei}$	calcolo GSE	3.000 €
<b>g</b>	Parte dell'onere di acquisto relativa all'accesso alla rete (trasporto, dispacciamento, oneri generali)	calcolo GSE	1.369 €
<b>h</b>	Onere residuo di acquisto dell'energia prelevata $O_E$ calcolato dal GSE	pari a (e - g)	2.831 €
<b>i</b>	Quantità di energia scambiata	MIN (a;b)	30.000 kWh
<b>l</b>	Parte unitaria variabile dell'onere relativo a trasporto e dispacciamento in prelievo $CU_s$	calcolo GSE	1,161 c€/kWh
<b>m</b>	<b>Contributo in conto scambio CS</b>		<b>3.179 €</b>
	<i>di cui relativo alla compensazione tra il valore dell'energia immessa e il valore dell'energia prelevata</i>	MIN(f;h)	2.831 €
	<i>di cui relativo ai servizi di trasporto e disp.</i>	pari a l * i	348 €
<b>n1</b>	<b>Riporto a credito calcolato dal GSE</b>	pari a (f - h) se f > h	169 €
<b>n2</b>	<b>Vendita dell'energia eccedentaria</b> (in alternativa al credito)	pari a (f - h) se f > h	169 €



*La gestione del passaggio dalla delibera n. 28/06  
alla delibera n. 74/08*



## *Gestione della transizione dal net metering alla compensazione economica*

- I Gestori di rete calcolano i saldi per il periodo compreso tra l'inizio dell'Anno, e il 31 dicembre 2008, dandone comunicazione al Richiedente, ad un eventuale soggetto terzo che rappresenta il Richiedente e al GSE entro il 25 febbraio 2009;
- qualora al 31 dicembre 2008 vi sia un Saldo annuale riportabile SR positivo (cioè qualora permanga una quantità di energia elettrica immessa in più rispetto ai prelievi), a tale quantità di energia elettrica viene attribuito un controvalore unitario pari alla media aritmetica nazionale dei valori dei prezzi zionali orari riferiti al 2008. Il valore in € costituisce un credito presso il GSE che può essere usato senza scadenza.



## *Il caso degli impianti fotovoltaici ammessi all'incentivo in conto energia*



## *Cosa cambia ai fini dell'incentivo per gli impianti fotovoltaici*

- Nel caso di incentivo erogato ai sensi del DM 19 febbraio 2007 non cambia nulla: l'incentivo continua ad essere erogato sul totale dell'energia elettrica prodotta;
- nel caso di incentivo erogato ai sensi del DM 28 luglio 2005 e del DM 6 febbraio 2006 l'incentivo continua ad essere erogato sull'energia elettrica prodotta e consumata nell'ambito dello scambio sul posto. Quindi, solo per tale finalità, si continua a calcolare il saldo. L'unica differenza rispetto al passato è che il saldo positivo (derivante da una produzione maggiore dei propri consumi) non si annulla più dopo 3 anni.



**Tabella 1: Impianto fotovoltaico e scambio sul posto**

anno	Prodi [kWh]	Consumo [kWh]	En. immessa [kWh]	En. prelevata [kWh]	Si [kWh]	SRi [kWh]	Pi [kWh]	PRDi [kWh]
1	2.600	2.950	1.800	2.150	-350	0	350	2.600
2	2.650	2.850	1.900	2.100	-200	0	200	2.650
3	2.670	2.620	1.750	1.700	50	50	0	2.620
4	2.750	3.000	1.900	2.150	-250	0	200	2.800
5	2.650	2.900	1.800	2.050	-250	0	250	2.650
<b>TOT</b>	<b>13.320</b>	14.320	9.150	10.150				<b>13.320</b>

**Tabella 2: Impianto fotovoltaico e scambio sul posto**

anno	Prodi [kWh]	Consumo [kWh]	En. immessa [kWh]	En. prelevata [kWh]	Si [kWh]	SRi [kWh]	Pi [kWh]	PRDi [kWh]
1	3.300	3.100	1.900	1.700	200	200	0	3.100
2	3.250	3.200	1.760	1.710	50	250	0	3.200
3	3.200	3.250	1.800	1.850	-50	200	0	3.250
4	3.000	3.000	2.000	2.000	0	200	0	3.000
5	3.050	3.150	1.950	2.050	-100	100	0	3.150
<b>TOT</b>	<b>15.800</b>	15.700	9.410	9.310				<b>15.700</b>



***Grazie per l'attenzione***

***Autorità per l'energia elettrica e il gas  
Direzione mercati  
Unità fonti rinnovabili, produzione di energia e impatto  
ambientale  
Piazza Cavour, 5  
20121 Milano***

***mercati@autorita.energia.it  
www.autorita.energia.it  
Tel: 02 – 655 65 336/284/290  
Fax: 02 – 655 65 265***